





Instellingen prOffice Standalone Scan

Stamgilde Development

 (06) 22 41 97 03

 (0847) 11 66 90

info@stamgilde.com

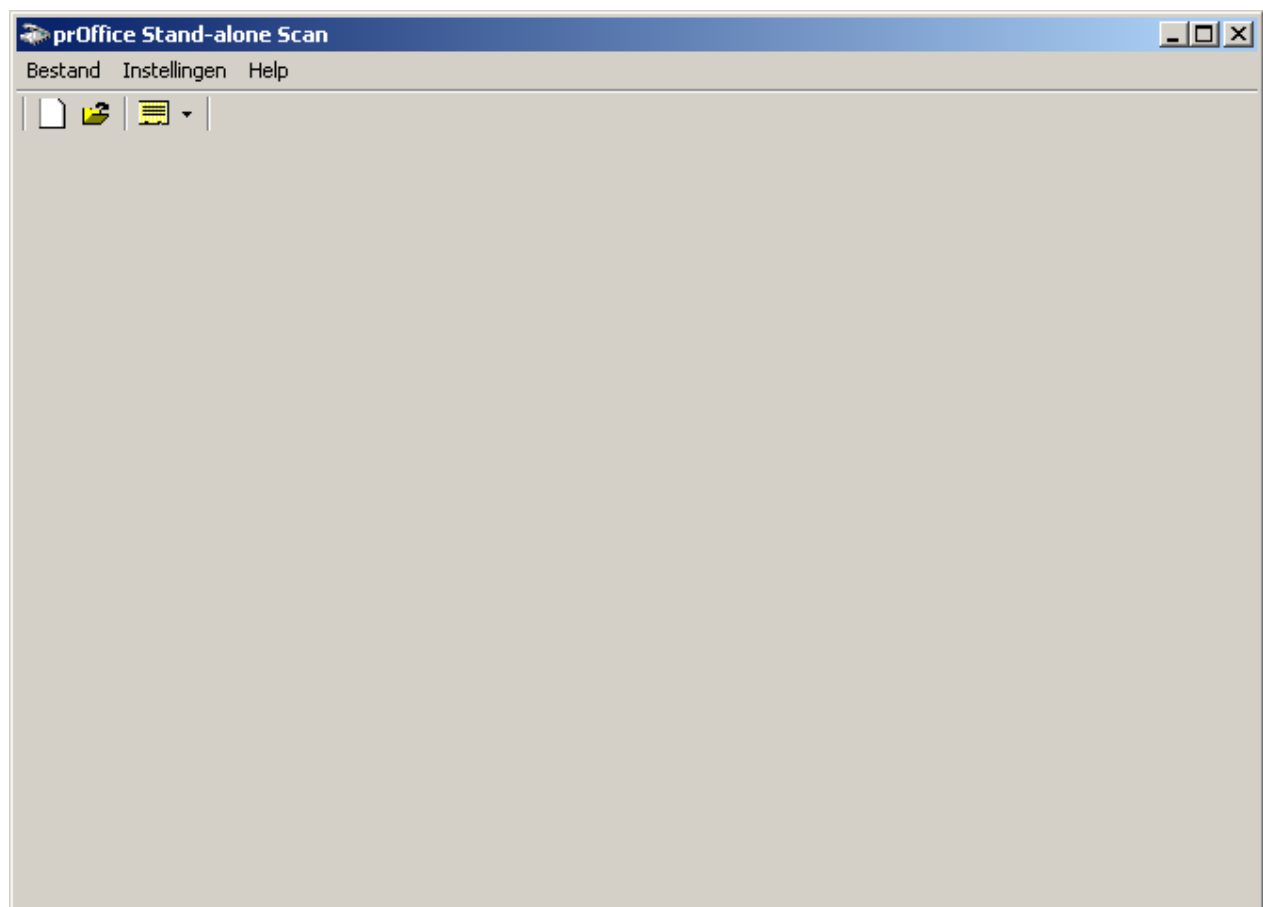
www.stamgilde.com

Instellingen *prOffice Stand-alone Scan*

prOffice Stand-alone Software is de software van Stamgilde waarmee onafhankelijk van een dossier gescand kan worden. Toepassingsgebieden hiervoor zijn onder andere scannen in combinatie met ASP en scannen door meerdere mensen op een dedicated PC met verwerking van de scans op eigen (lees andere) werkplekken.

Instellingen

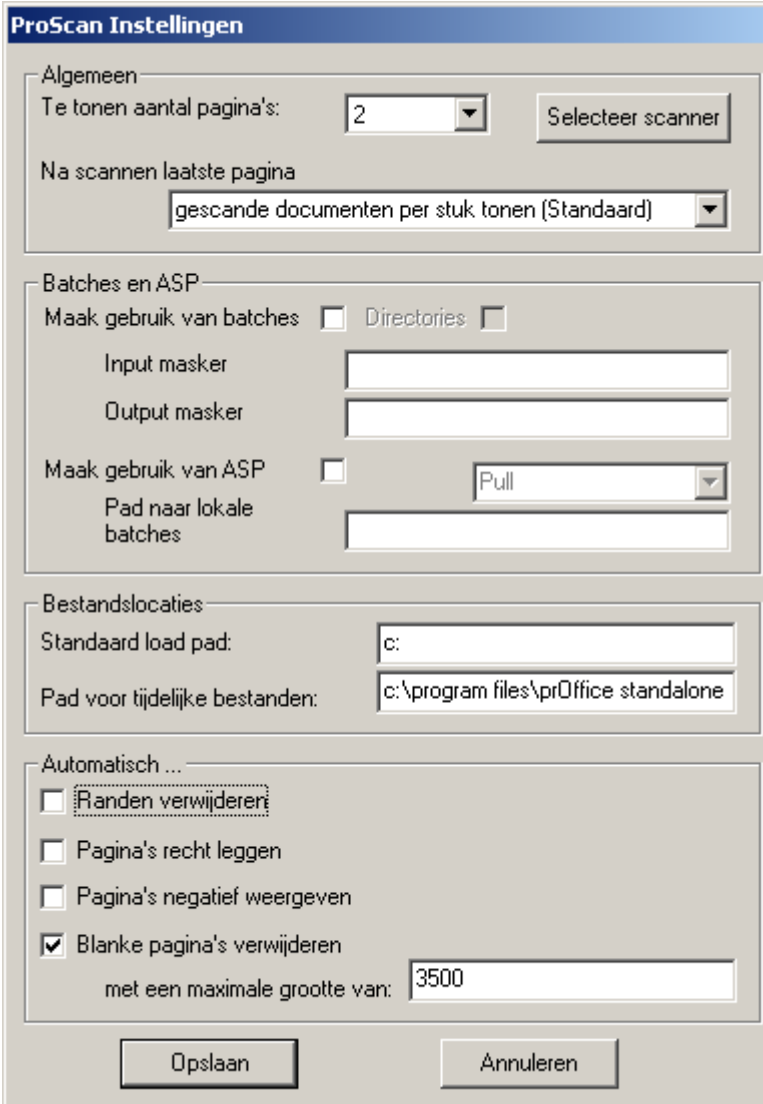
Start allereerst prOffice Stand-alone scan op. Het volgende scherm zal verschijnen:



Nu zijn er drie soorten instellingen die moeten worden aangepast:

Instellingen scanmodule

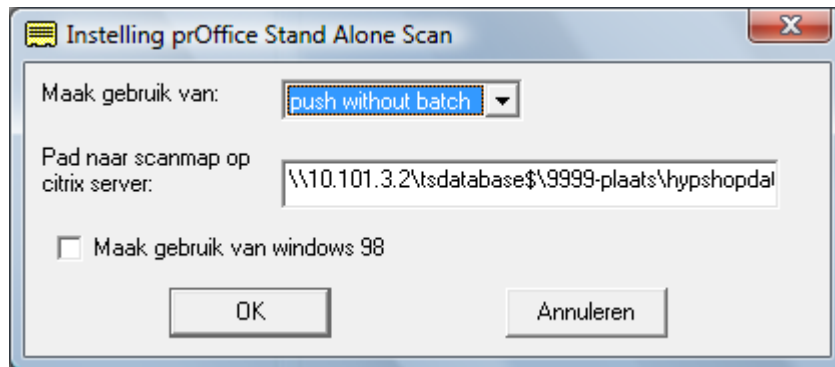
Via de menukeuze *Instellingen/Scanmodule* of via de knop *instellingen/scanmodule* activeert u het venster met de instellingen voor de scanmodule. Dit scherm moet als volgt gevuld worden:



Bij de optie *Pad voor tijdelijke bestanden* moet staan **c:\program files\prOffice standalone scan\batches**. Als u tijdens de installatie de map voor installatie gewijzigd hebt moet u hier dit pad aangevuld met **\batches** opnemen. Vervolgens kiest u voor *Opslaan*.

Instellingen stand alone applicatie

Via de menukeuze *Instellingen/Stand alone Applicatie* of via de knop *instellingen/ Stand alone Applicatie* activeert u het venster met de instellingen voor de stand-alone applicatie. Dit scherm moet als volgt gevuld worden:



Het pad naar de scanmap op de citrix server moet als volgt gevuld worden:

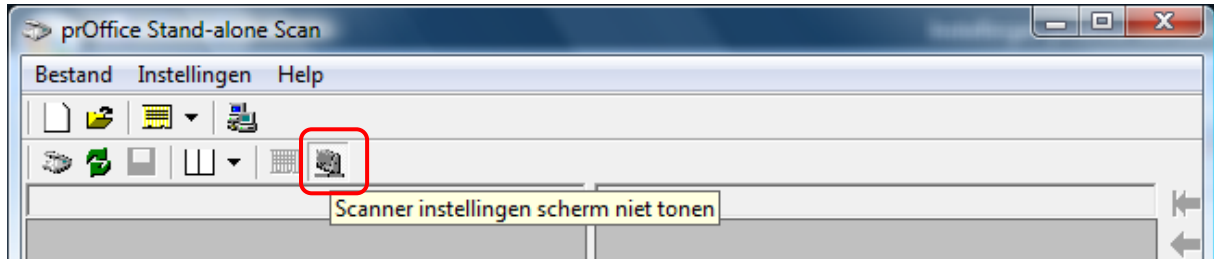
[\\10.101.3.2\tsdatabase\\$\9999-plaats\hypshopdata\prooffice\tempscans](#)

Waarbij 9999-plaats vervangen moet worden door het shopnummer (voorgenuld tot vier cijfers) en plaats door de plaatsnaam.

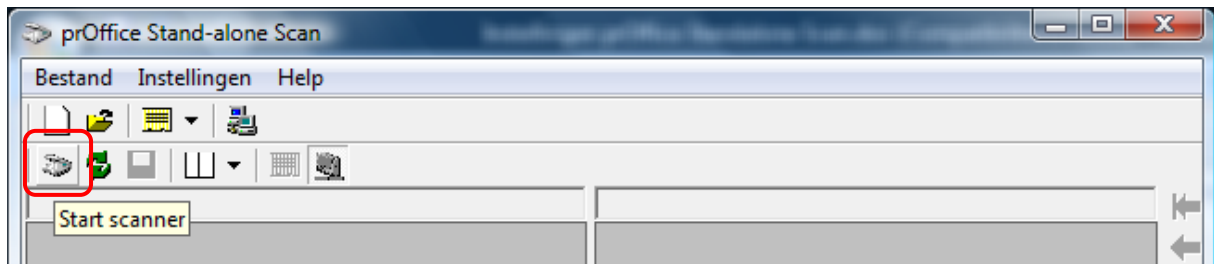
De (fictieve) shop 99 uit Wijhe wordt dus 0099-Wijhe.

Instellingen scanner

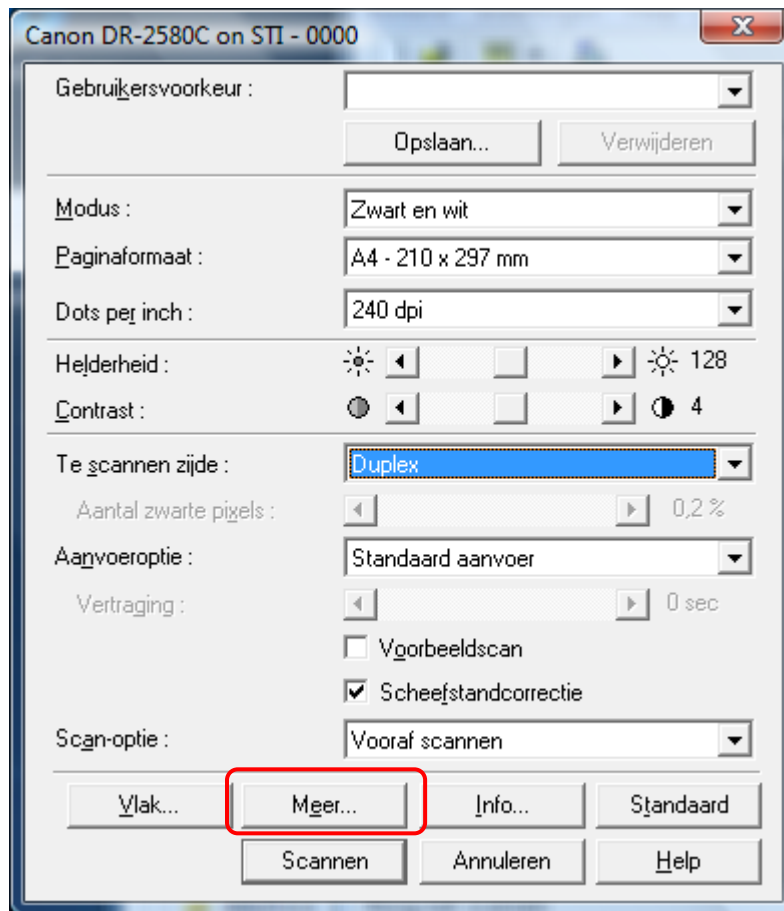
Om de scanner instellingen te wijzigen moeten we de knop *scanner instellingen scherm tonen* aanzetten (deze zal ingedrukt getoond worden nadat hierop geklikt is).



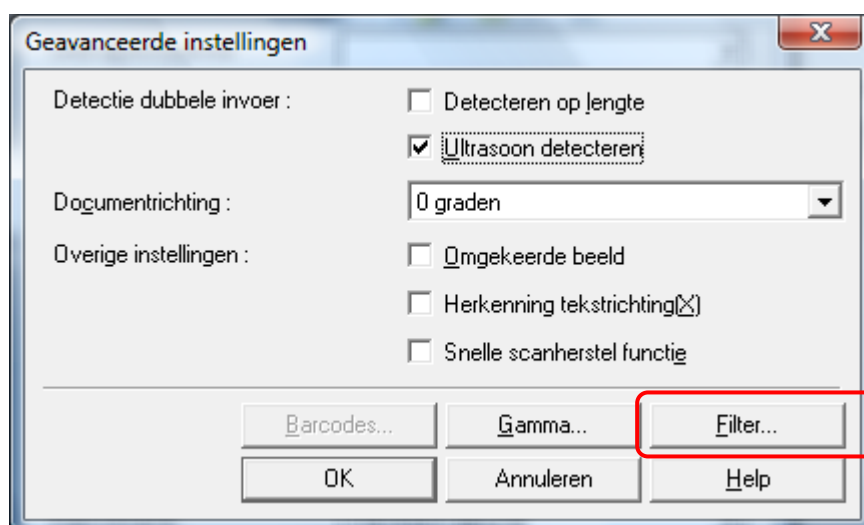
Als er vervolgens op de knop *Start scanner* geklikt wordt, zal het instellingenscherf getoond worden:



Het instellingenschermb voor een Canon DR-2580C moet er als volgt uit zien:



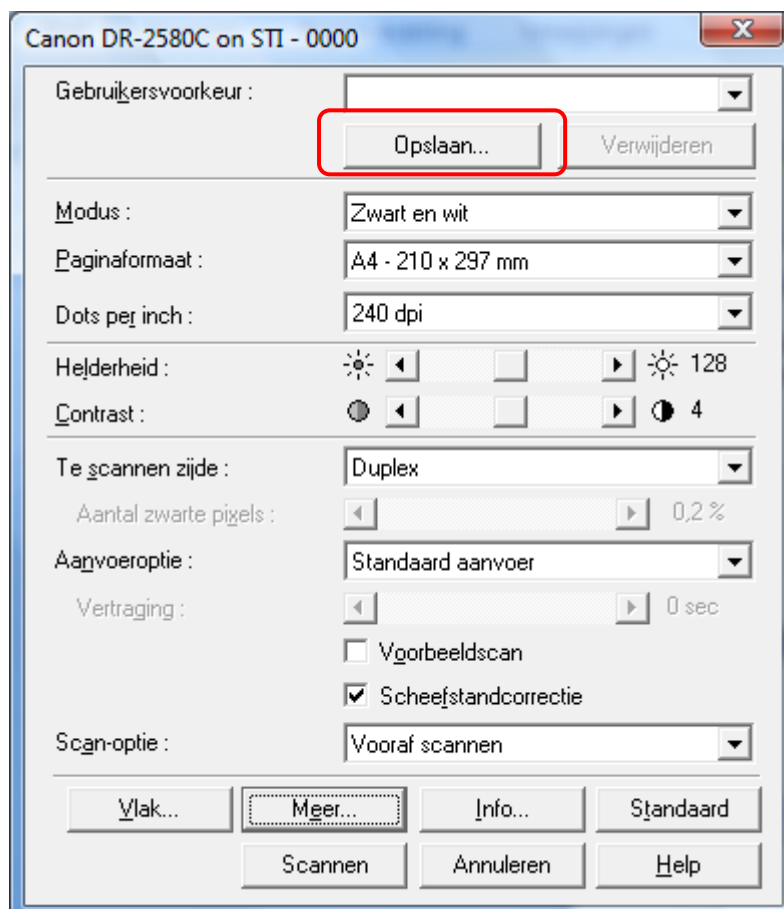
Als alle gegevens hierop op deze manier ingevuld zijn, moet er op *Meer* geklikt worden, waarna het volgende scherm getoond wordt:



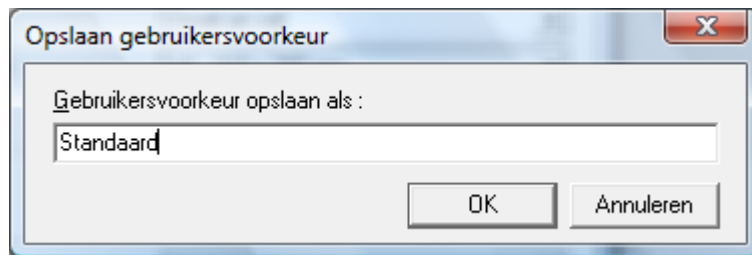
Als ook dit scherm als volgt ingevuld is, moet er op *Filter* geklikt worden, waarna het volgende scherm verschijnt:



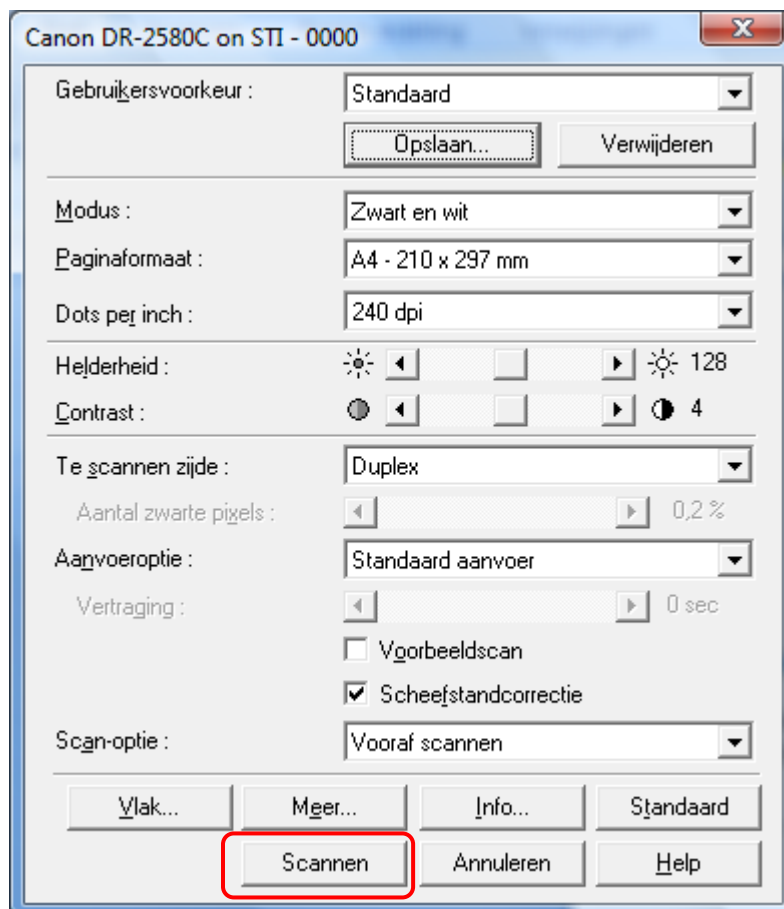
Als ook deze ingevuld is, kan er middels twee maal de OK knop teruggekeerd worden naar het beginscherm. Klik nu hier op *Opslaan..*



Het volgens scherm verschijnt, waarin u een naam kunt toekennen aan deze instellingen (bijvoorbeeld *standaard*).



Na het klikken op OK is deze instelling opgeslagen, en kunt u op *Scannen* klikken om de scans te starten.



Wanneer u dit instellingenscherf de volgende keer niet meer wilt zien moet u, voordat u de volgende keer gaat scannen de knop *Scanner instellingen scherm niet tonen* aanklikken.

